



Quelques statistiques 2005

Les donateurs

1. Ensemble des Donneurs (dons de sang, plasma et plaquettes)

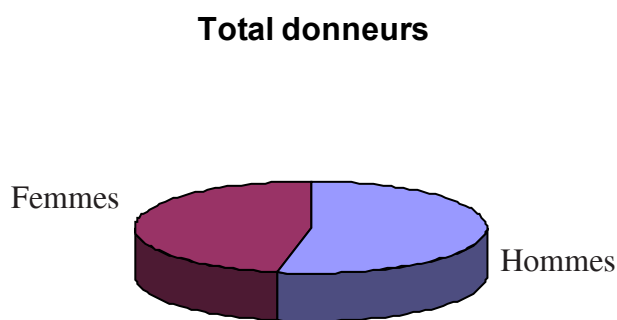
Nouveaux donateurs	14.191
Donneurs occasionnels	11.843
Donneurs réguliers	64.441
Candidats	3.194

Total Donneurs 93.669

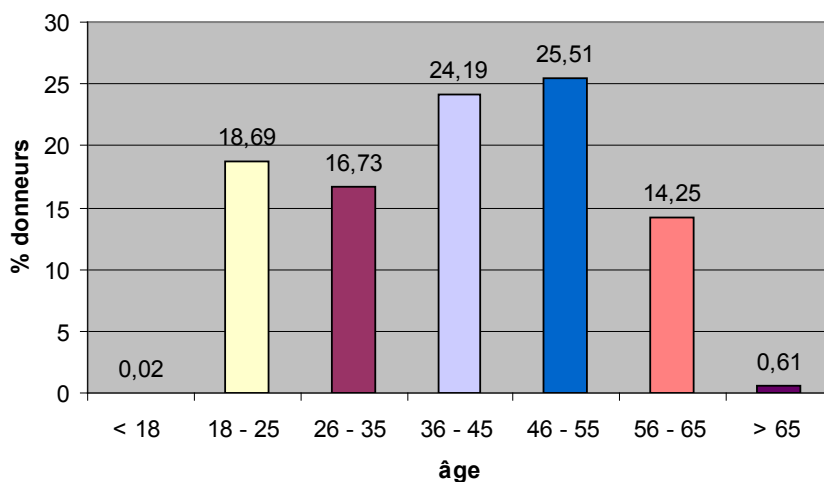
2. Total donateurs par sexe

Répartition

Hommes	52,5 %
Femmes	48,5 %



3. Les tranches d'âge des Donneurs



< 18 ans	0,02%
18 - 25 ans	18,69%
26 - 35 ans	16,73%
36 - 45 ans	24,19%
46 - 55 ans	25,51%
56 - 65 ans	14,25%
> 65 ans	0,61%

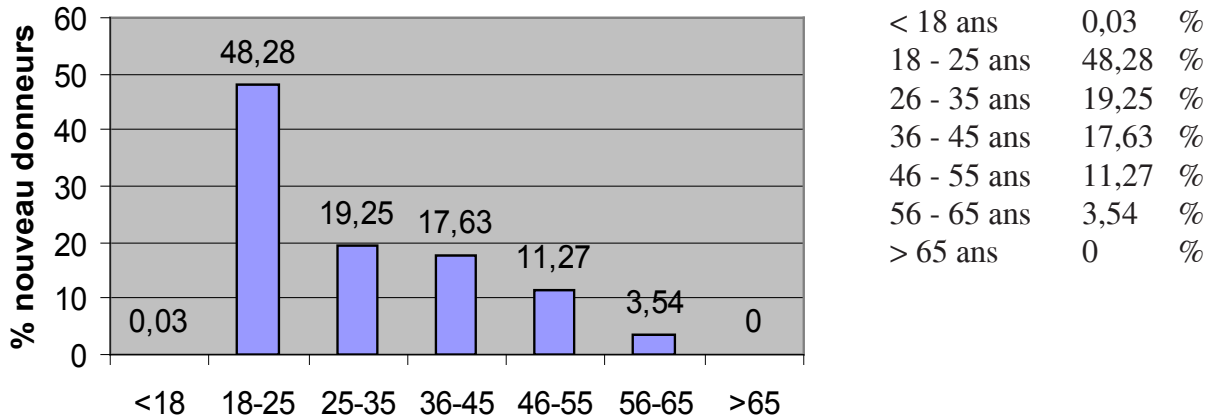
Les différentes classes d'âge sont représentées de façon relativement équilibrée, par rapport au total des donateurs.

Les efforts de recrutement auprès des jeunes donateurs (les 18-25 ans) semblent encourageants, mais doivent se poursuivre ; cette classe d'âge représente environ 16 % du total de nos donateurs.



4. Les nouveaux donneurs

L'importance de notre action auprès des jeunes ressort de ce graphique puisqu'en effet, près de la moitié de nos nouveaux donneurs recrutés font partie de la tranche des 18-25 ans.

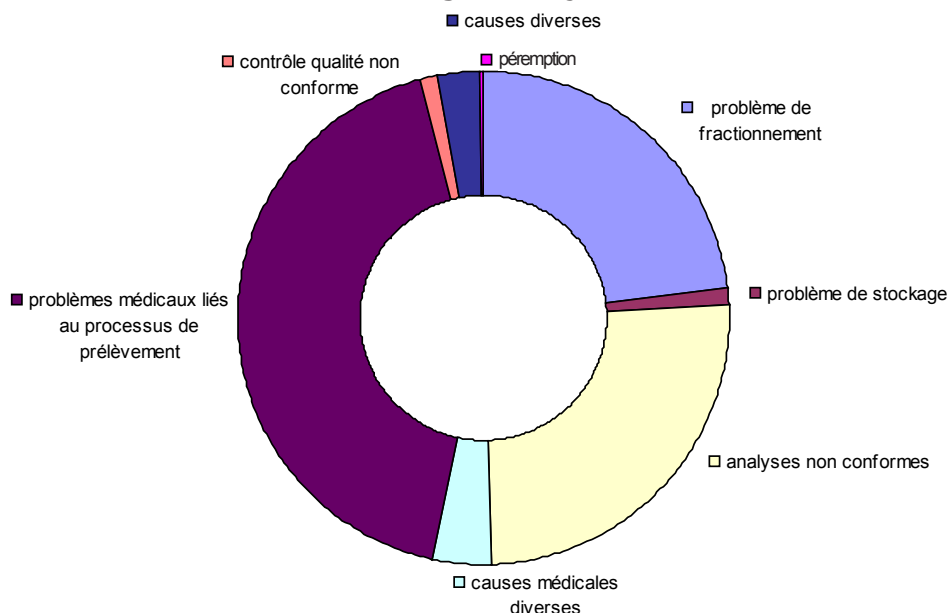


5. Produits non - utilisables

En 2005, le Service du Sang a produit 309.183 dérivés à partir des 227.309 prélèvements.

7,8% de ces produits sont rejetés pour des causes qui peuvent se décliner comme suit:

- 1,79% pour cause de problème survenant lors des fractionnements (problème humain ou mécanique qui rend le produit inutilisable)
- 0,08% pour cause de problème de stockage (rupture de la chaîne du froid)
- 1,95% pour des analyses non conformes
- 0,31% pour causes médicales diverses concernant le donneur.
- 3,28% pour des problèmes médicaux liés au processus de prélèvement et rend le produit inutilisable (rupture d'une poche, volume prélevé insuffisant, ...)
- 0,08% suite à un contrôle qualité non conforme
- 0,22% pour des causes diverses
- enfin, 0,017% pour des rejets pour péremption. Le résultat montre les efforts considérables des Centres dans la gestion journalière des stocks.



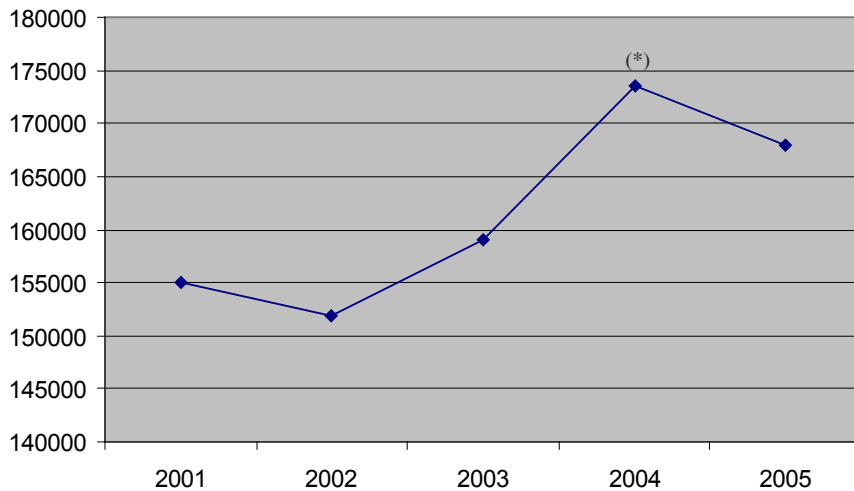


Les prélèvements

1. Les prélèvements de sang complet

Grâce aux efforts de recrutement et la reprise du C.T.S. A. HUSTIN et BRUXELLES, on s'aperçoit que le nombre d'unités prélevées est en augmentation d'année en année.

(*) augmentation plus forte due à la reprise du C.T.S. de Bruxelles.

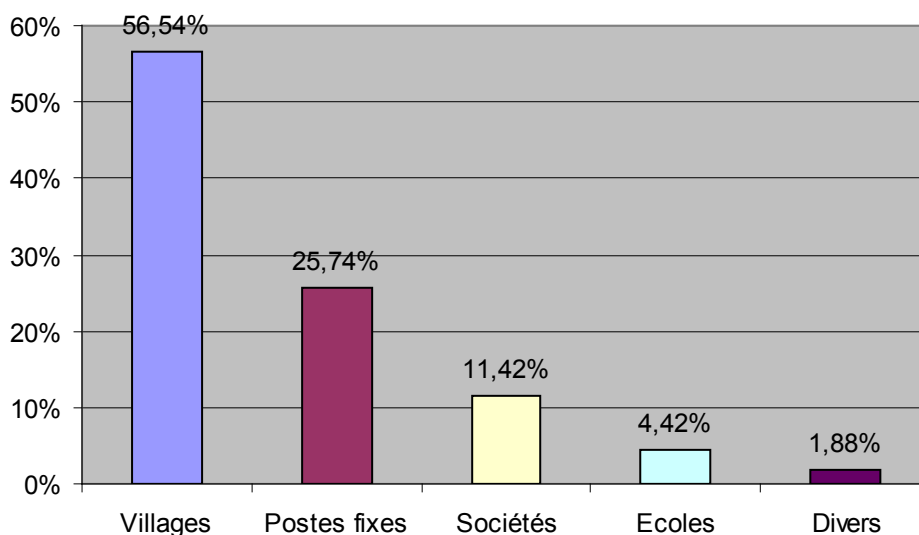


2001	155083
2002	151835
2003	159083
2004	173602
2005	167902

2. Répartition des prélèvements de sang

Le graphique ci-dessous démontre toute l'importance des unités itinérantes des Centres de Transfusion.

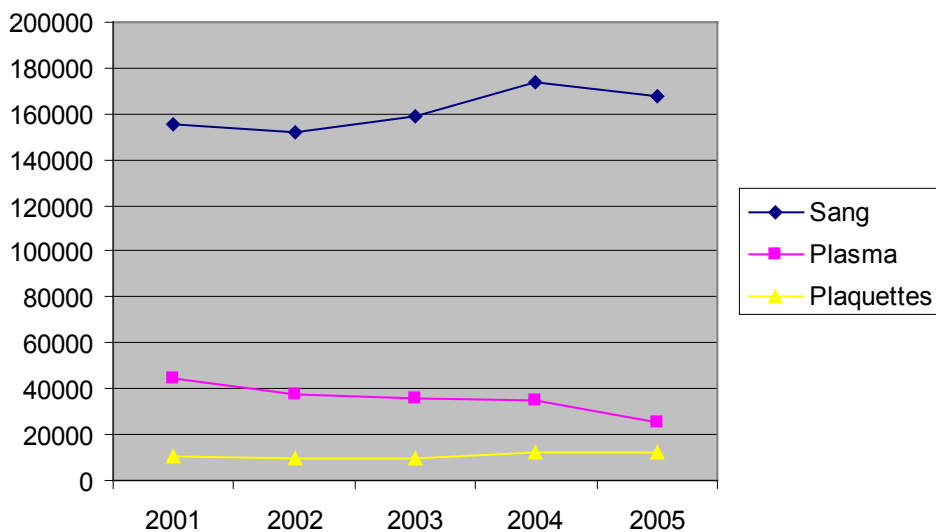
En effet, elles prélèvent 74% des dons de sang, et ce, rappelons-le, sur environ 700 points de récolte répartis dans toute la Wallonie.



Villages	56,54%
Postes fixes	25,74%
Sociétés	11,42%
Ecoles	4,42%
Divers	1,88%



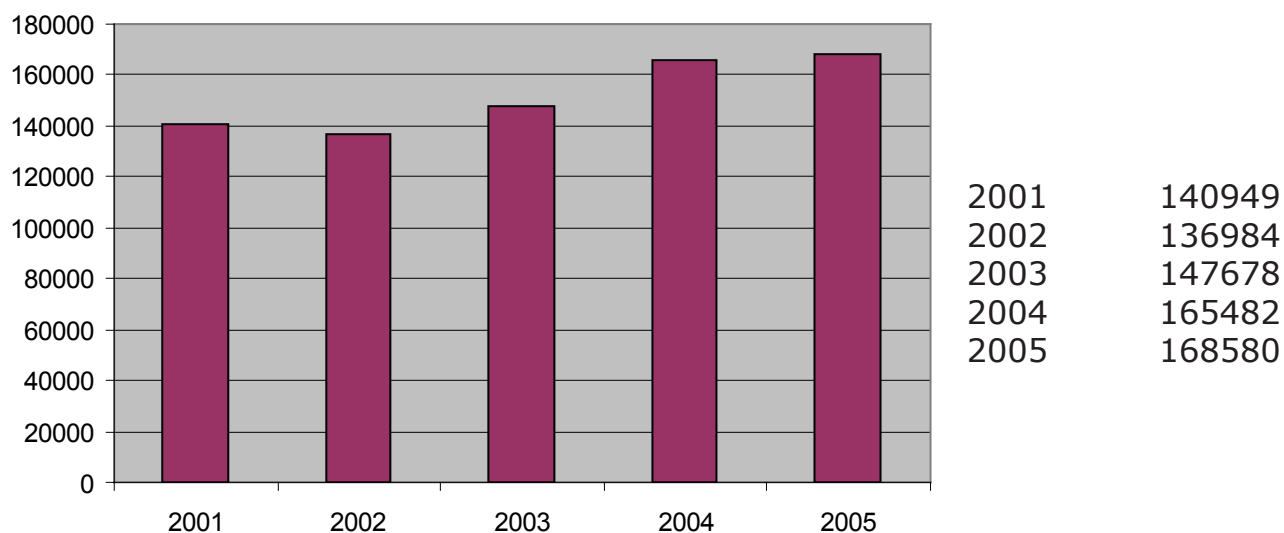
3. Les prélèvements de Sang, Plasma et Plaquettes



	2001	2002	2003	2004	2005
Sang	155083	151835	159083	173602	167902
Plasma	44515	37791	36106	34691	25038
plaquettes	10155	9994	9995	12066	11921

Distribution

1. Distribution des globules rouges concentrés



Comme pour les prélèvements, la distribution des produits sanguins est en augmentation progressive.

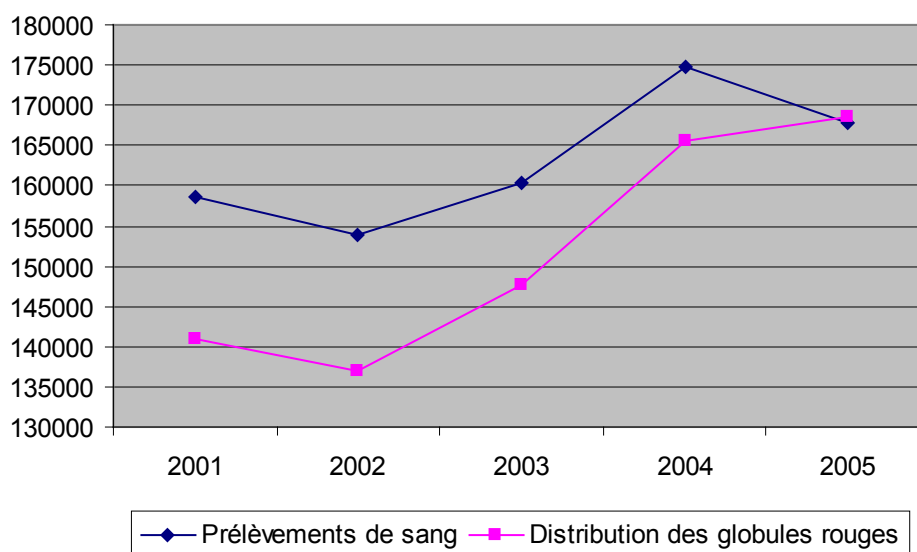


2. Evolution des prélèvements et de la distribution

L'analyse de cette évolution montre un assez bon parallélisme entre le nombre d'unités de globules rouges prélevées et le nombre d'unités cédées.

On constate également qu'il y a une autosuffisance dans nos régions puisque l'offre reste globalement supérieure à la demande.

A noter que ces commentaires sont assez superposables pour les plaquettes.



	2001	2002	2003	2004	2005
Prélèvements de sang	158565	153844	160440	174659	167902
Distribution des globules rouges	140949	136984	147678	165482	168580

3. Plaquettes récoltées

A l'heure actuelle, les Centres de Transfusion ont dû augmenter les prélèvements en plaquettes. Le graphique ci-dessous montre l'importance de l'augmentation des distributions de plaquettes depuis les dernières années.

