



Evolution du nombre de donneurs

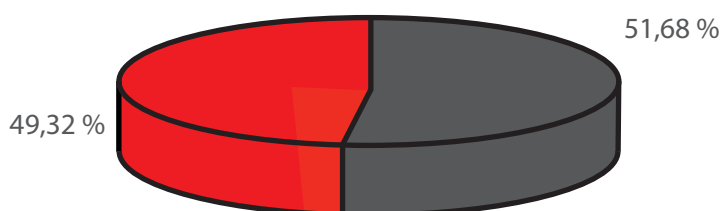
1 Evolution des donneurs - tous les types de dons confondus (dons de sang, plasma et plaquettes)

Candidats	4 181
Nouveaux donneurs	17 272
Donneurs occasionnels	13 873
<u>Donneurs réguliers</u>	<u>64 030</u>
Total Donneurs	99 356

Nous avons observé, en 2008, une augmentation du nombre de donneurs (+ 6%). Cette augmentation s'est surtout sentie au second semestre de l'année et dans la catégorie «nouveaux donneurs» (+ 16%).

Les catégories de donneurs sont définies selon les recommandations du Conseil de l'Europe du 29 juin 1998

2 Ratio Donneurs par sexe

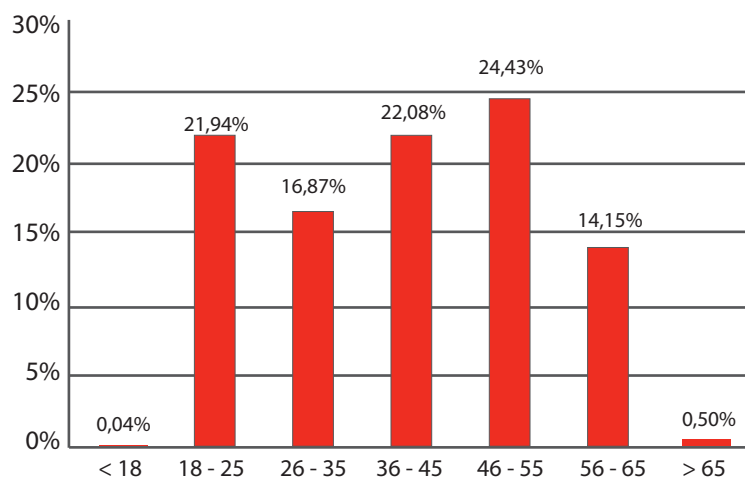


■ Nombre de donneurs féminins 2008 ■ Nombre de donneurs masculins 2008

Nombre de donneurs féminins en 2008	49 006
Nombre de donneurs masculins en 2008	50 350
Total des donneurs en 2008	99 356

3 Ratio Donneurs par âge (tous les donneurs confondus)

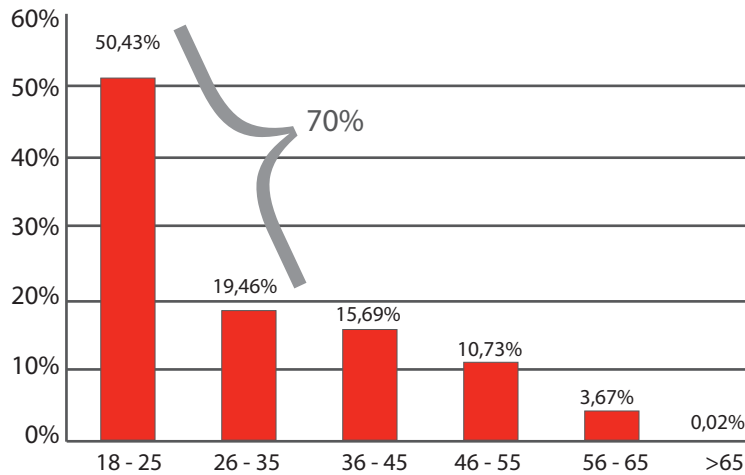
Les différentes classes d'âge sont représentées de façon relativement équilibrée. Les efforts de recrutement auprès des jeunes donneurs (les 18-25 ans) sont encourageants; cette catégorie représente presque 22% du total de nos donneurs.



Rapport annuel 2008

Ratio Donneurs par âge (nouveaux donneurs)

Les nouveaux donneurs sont essentiellement recrutés parmi les jeunes de 18-35 ans qui représentent 70% des nouveaux donneurs.



Les prélèvements

1 Les prélèvements de sang complet

Comme nous pouvons le constater sur le graphique ci-dessous, les prélèvements sont en forte augmentation.

Les prélèvements ne doivent pas être analysés sans être corrélés à la distribution aux hôpitaux. En effet, une bonne gestion nous impose une régulation souple des prélèvements afin d'éviter la péremption.

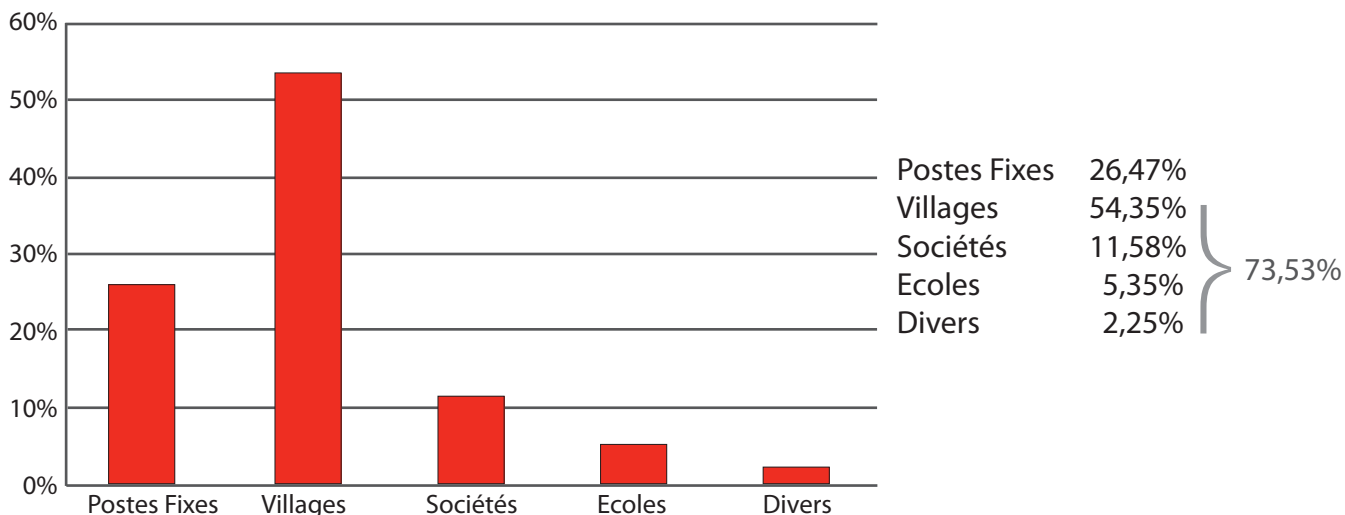


Rapport annuel 2008

2 Répartition des prélèvements de sang par type de lieu de collecte de sang

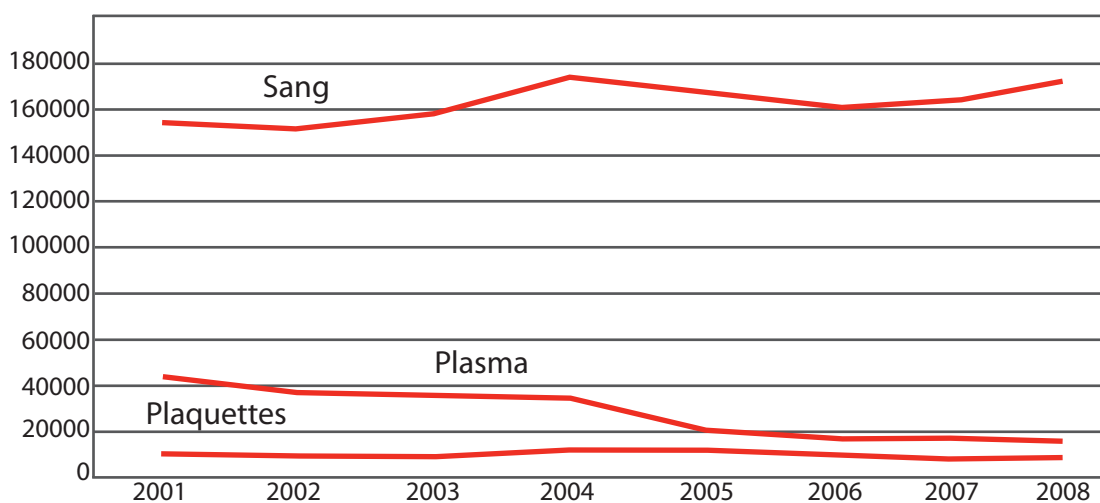
Le graphique ci-dessous démontre toute l'importance des unités itinérantes du Service du Sang. En effet, 73,5% des dons de sang y sont prélevés dans environ 700 points de récolte répartis dans toute la Wallonie.

Les unités mobiles se déplacent au plus près du donneur dans son village, son école ou son entreprise.



3 Les prélèvements de sang, plasma et plaquettes

L'augmentation des prélèvements en sang total est assez marquée : + 6%. Les efforts de recrutement et de fidélisation doivent être encore accentués.

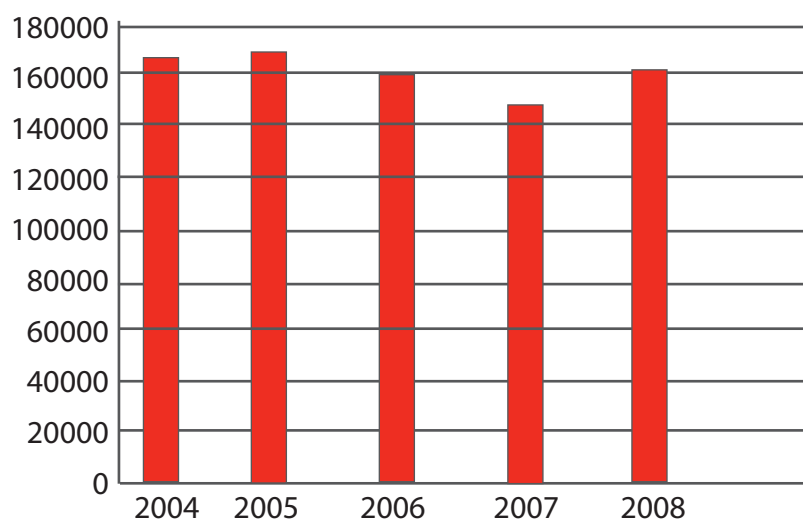


	2001	2002	2003	2004	2005	2006	2007	2008
Sang	155 083	151 835	159 083	173 602	167 902	161 499	162 474	173 083
plasma	44 515	37 791	36 106	34 691	20 538	17 013	17 021	16 315
Plaquettes	10 155	9 994	9 995	12 066	11 921	10 293	8 861	8 582

Distribution

Distribution des globules rouges déleucocytés

L'évolution de 2007 à 2008 a été marquée par une augmentation des distributions en Concentrés Erythrocytaires de 2%.

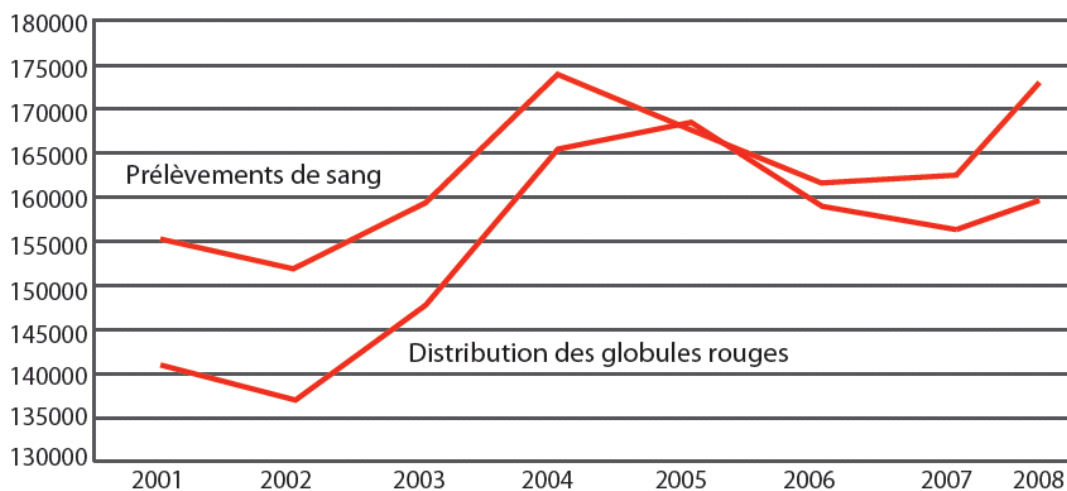


2004	165482
2005	168580
2006	158422
2007	156692
2008	159766

Rapport annuel 2008

2 Evolution des prélèvements et de la distribution

Comme nous pouvons le constater sur le graphique repris ci-dessous, les prélèvements restent supérieurs aux distributions, ce qui permet de garantir l'autosuffisance du Service du Sang en produits sanguins.



	2002	2003	2004	2005	2006	2007	2008
Prélèvements de sang	151 835	159 083	173 602	167 902	161 499	162 474	173 083
Distribution des globules rouges	136 984	147 678	165 482	168 580	158 834	156 692	159 766

Plus d'informations ?

Téléphonez au **0800 92 245**

Envoyez un mail à **info@redcross-transfusion.be**

Surfez sur **www.transfusion.be**